

Beleidsplan veiligheid en gezondheid



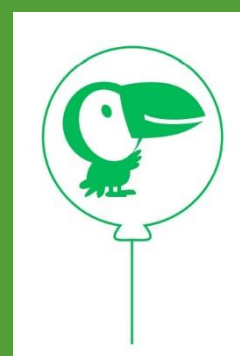
de actieve apen



de lachende leeuwen



de lollige lama's



de trotse toekans

Bso Kindpark

Locatie Octopus

April 2023

Inhoudsopgave

1. Inleiding	4
2. Missie, visie en doel.....	4
Missie	4
Visie	4
Doel.....	4
3. Grote risico's	5
Voorbeelden van grote risico's	5
4. Omgang met kleine risico's	8
5. Risico-inventarisatie	9
6. Thema's uitgelicht	9
Grensoverschrijdend gedrag	9
Achterwachtregeling	10
EHBO regeling	10
7. Beleidscyclus	11
Plan van aanpak	11
Evalueren.....	11
8. Communicatie en afstemming intern en extern	11
9. Ondersteuning en melding van klachten	11
10. Bijlagen	13
10.1 Huisregels omtrent veiligheid bso Kindpark locatie Octopus2023	13
10.2 Huisregels omtrent Gezondheid BSO Kindpark locatie Octopus 2023	16
10.3 Werkinstructies Uitstapjes	18
10.4 Protocol Calamiteiten en Veiligheid.....	21
10.5 Protocol Zon en warmte (Hitte).....	26
10.6 Protocol Vermissing kind	29
Werkinstructie	30
10.7 Plan van aanpak	32

1. Inleiding

Dit is het beleidsplan Veiligheid en Gezondheid van de bso Kindpark, locatie KC Octopus. Met behulp van dit beleidsplan wordt inzichtelijk gemaakt hoe wij op onze locatie werken. Met als doel de kinderen en medewerkers een zo veilig en gezond mogelijke werk, speel en leefomgeving te bieden waarbij kinderen beschermd worden tegen risico's met ernstige gevolgen en leren omgaan met kleine risico's. Om tot dit beleidsplan te komen zijn aan de hand van diverse thema's gesprekken gevoerd met medewerkers. Centraal stond hierin of de huidige manier van werken leidt tot een zo veilig en gezond mogelijke werk-, speel- en leefomgeving. Indien noodzakelijk zijn er maatregelen opgesteld voor verbetering.

GOO is eindverantwoordelijke voor het beleidsplan Veiligheid en Gezondheid. Een beleid komt in de praktijk echter pas goed tot zijn recht als alle medewerkers zich betrokken voelen en het beleid uitdragen. Daarom zal er op de diverse locaties regelmatig tijdens een teamoverleg een thema, of een onderdeel van een thema, over veiligheid of gezondheid op de agenda staan. Dit om continu in gesprek te blijven over het beleid. Zo blijven we scherp op onze werkwijzen, kunnen we monitoren of genomen maatregelen wel of niet effectief zijn en kunnen we bij veranderingen in de omgeving of situatie, zoals bij verbouwingen of veranderingen in de inrichting, direct controleren of het beleid al dan niet moet worden aangescherpt.

2. Missie, visie en doel.

Missie

Vanuit gastvrijheid, verbinding en lef begeleiden we kinderen tot zelfbewuste en verantwoordelijke wereldburgers. We moedigen ze elke dag aan om een stapje verder te zetten, grenzen te ontdekken en die te verleggen. Samen met ouders en partners blijven we voortdurend in beweging.

Wij vangen kinderen op in een veilige en gezonde kinderopvang. Dit doen we door:

- kinderen af te schermen van grote risico's
- kinderen te leren omgaan met kleinere risico's
- kinderen uit te dagen en te prikkelen in hun ontwikkeling

Visie

GOO staat voor onderwijs en kinderopvang. Er wordt gewerkt vanuit passie en we leveren een belangrijke bijdrage aan de ontwikkeling, opvoeding en verzorging van kinderen. Het blijven uitdagen van kinderen en het leren omgaan met verschillende soorten situaties vormen daarvan een belangrijk onderdeel. Een veilige en gezonde leef- en speelomgeving vormt de basis van dit alles.

Doel

Mede vanuit de wet Innovatie Kwaliteit Kinderopvang en de wetgeving rondom ARBO, dienen wij een beleid te creëren ten aanzien van Veiligheid en Gezondheid waar alle medewerkers zich verantwoordelijk voor voelen. De belangrijkste aandachtspunten binnen het vormgeven van het beleid zijn:

- het bewustzijn van mogelijke risico's,
- het voeren van een goed beleid op grote risico's

- het gesprek hierover aangaan met elkaar en met de externe betrokkenen. Dit alles met als doel, een veilige en gezonde omgeving te creëren waar kinderen onbezorgd kunnen spelen en zich optimaal kunnen ontwikkelen.

3. Grote risico's

In dit hoofdstuk willen we de grootste risico's benoemen die op onze locatie kunnen leiden tot ernstige ongevallen, incidenten of gezondheidsproblemen. We putten hier mede uit de laatste risico-inventarisatie van januari 2023. Tevens geven we aan op welke wijze we de risico's tot een minimum proberen te beperken. De risico-inventarisatie heeft op alle locaties van GOO plaatsgevonden. We verdelen de risico's onder in fysieke veiligheid, sociale veiligheid en gezondheid.

Voorbeelden van grote risico's

Fysieke veiligheid

Ten aanzien van fysieke veiligheid hebben we de volgende risico's gedefinieerd als grote risico's:

Grote risico's	Genomen maatregelen	Hoe te handelen
Vallen van hoogte	Speeltoestellen (buiten) staan op val dempende ondergrond. Activiteiten waarbij gymtoestellen worden gebruikt gebeurt alleen onder begeleiding van pedagogisch medewerker en medewerker stichting Binnensport (gediplomeerd).	Bij een ongeval van een kind handelen we volgens de richtlijnen, vermeld in de bijlage.
Kind verwondt zich door zaag/mes	Ouders geven vooraf toestemming of kinderen zelfstandig met dit gereedschap mogen werken. Kinderen krijgen voorafgaand aan een activiteit uitleg over veilig gebruik van het gereedschap	Medewerker met BHV en/of kinder-EHBO beoordeelt de verwonding. Behandelen van de verwonding en indien nodig inschakelen van huisarts / contact opnemen met 112 (eerste hulp) Ouders informeren
Verstikking	Giftige middelen en/of schoonmaakspullen staan achter slot en grendel of op onbereikbare plekken.	Is acuut handelen vereist dan wordt het alarmnummer 112 direct gebeld.
water voor terrein	Afspraak: Poort op slot op moment dat er kinderen zijn.	Direct bij binnenkomst eerste kind poort op slot.

Kampvuur op terrein	Afspraak:- Als het kampvuur aan is zit er altijd begeleiding in de cirkel - Kinderen mogen niet binnen de cirkel van bankjes komen	Altijd begeleiding in de kampvuurcirkel als deze warm is. Kinderen op de regels aanspreken.
trap	Afspraak: Kinderen mogen niet de trap op	Kinderen aanspreken op regel

Risico's in en rondom scouting gebouw

In de meivakantie maken we met de bso gedurende een week gebruik van gebouw en terrein van de scouting. De grote risico's zijn opgenomen in bovenstaand schema.

De toegevoegde groepsregels worden dagelijks met de kinderen besproken als we in het scouting gebouw zijn.

Sociale veiligheid

Ten aanzien van sociale veiligheid hebben we de volgende risico's gedefinieerd als grote risico's:

Grote risico's	Genomen maatregelen	Hoe te handelen
Grensoverschrijdend gedrag	Een gedragscode voor alle kinderen, medewerkers en ouders, van de organisatie; Gedragsregels en afspraken op kindcentrumniveau.	De Meldcode Huishoudelijke geweld en kindermishandeling wordt nageleefd. Hier worden de medewerkers met enige regelmaat op geschoold. In het pedagogisch beleidsplan hebben we opgenomen dat kinderen wordt geleerd hoe je met elkaar om kunt gaan, zodanig dat er respect is voor normen en waarden. Zo weten kinderen wat wel en niet toelaatbaar is, en wat gepast en ongepast gedrag is. Daarnaast leren we kinderen dat het belangrijk is dat ze het direct aangeven als zij bepaald gedrag ervaren dat niet wenselijk is. We helpen ze mondiger te maken op momenten dat dit nodig is.
Vermissing	Er is een protocol met werkinstructies omtrent vermissing van een kind .	Handelen volgens richtlijnen en instructies van Protocol Vermissing kind (bijlage 10.6).

Gezondheid

Ten aanzien van gezondheid hebben we de volgende risico's gedefinieerd als grote risico's:

Grote risico's	Genomen maatregelen

Voedselinfectie of voedselvergiftiging	De hygiënevoorschriften rondom voedselbereiding opvolgen.
Infectie via water (legionella)	Periodieke controle van het gebouw inzake Legionella
Huidinfectie (bijvoorbeeld krentenbaard)	Zie genomen maatregelen en handelswijze hieronder
Luchtweginfectie (bijvoorbeeld RS virus)	Zie genomen maatregelen en handelswijze hieronder

Verspreiding van en besmetting met deze gezondheidsrisico's voorkomen we op de volgende manieren

	Genomen maatregelen
Verspreiding via de lucht	hoest- en niesdiscipline aanleren (in de binnenkant van de elleboog), ventileren en luchten. Gebruik van papieren zakdoekjes die direct weggegooid worden.
Verspreiding via de handen:	Kinderen en PM-ers wassen regelmatig de handen met water en zeep en drogen af met een papieren handdoek. Persoonlijke hygiëne zoals kleding, nagels en sieraden, handschoenen
Verspreiding via voedsel en water	voedsel/water hygiëne en voedsel-/waterveiligheid
Verspreiding via oppervlakken (speelgoed)	goede schoonmaak volgens de richtlijnen voor kinderdagverblijven, peuterspeelzalen en buitenschoolse opvang.

Corona

Op het moment van schrijven hebben we al een aantal jaren te maken met een grote Corona virus uitbraak. GOO opvang en onderwijs volgt nauwlettend het nieuws vanuit de overheid. Wij volgen strikt de richtlijnen op vanuit het RIVM <https://lci.rivm.nl/richtlijnen/covid-19>. Regelmatig is er een landelijke sluiting van scholen en opvang geweest en is er sprake van alleen noodopvang voor kinderen van ouders met cruciale beroepen. Personeel wordt op de hoogte gehouden via de mail over de actuele stand van zaken vanuit GOO. Ouders worden op de hoogte gehouden door nieuwsbrieven via Konnect.

Extra maatregelen die tijdelijk genomen zijn i.v.m. corona

Naast de standaardmaatregelen rondom hygiëne zijn er een aantal extra aandachtspunten:

- Iedereen wast bij binnenkomst de handen met water en zeep, zowel volwassenen als kinderen

- Kinderen wassen (naast de vaste momenten) tussendoor extra hun handen
- Kinderen wordt aangeleerd op de juiste manier hun handen te wassen
- Hotspots worden meerdere keren per dag gereinigd (zoals deurklinken, lichtschakelaars, armleuningen enz.)
- Er wordt gezorgd voor voldoende ventilatie (deuren en ramen worden extra opengezet)
- Zoveel mogelijk activiteiten vinden in de buitenlucht plaats
- Er worden geen handen geschud
- Volwassenen onder elkaar houden 1,5 meter afstand
- Ouders betreden de groepsruimtes niet en halen hun kinderen buiten op
- Overdracht vindt plaats bij de deur op voldoende afstand
- Vaak gebuikt speelgoed wordt extra gereinigd

Op dit moment is het virus rustig en gelden er geen extra maatregelen.

4. Omgang met kleine risico's

Leren omgaan met risico's is erg belangrijk voor kinderen. Internationaal wetenschappelijk onderzoek toont aan dat leren omgaan met risico's goed is voor de ontwikkeling van kinderen.

Door het ervaren van risicovolle situaties, bijvoorbeeld tijdens het spelen, ontwikkelen kinderen risicocompetenties: ze leren risico's inschatten en ontwikkelen cognitieve vaardigheden om de juiste afwegingen te maken wanneer een risicovolle situatie zich opnieuw voordoet.

Het nemen van risico's is een onderdeel van de 'gereedschapskist' voor effectief leren. Risicovol spelen ontwikkelt een positieve houding van 'ik kan het' en daarmee gaat een kind uitdagingen meer zien als iets om van te genieten dan om te vermijden. Dit vergroot onafhankelijkheid en zelfvertrouwen, wat belangrijk kan zijn voor hun doorzettingsvermogen als ze geconfronteerd worden met uitdagingen

Het leren omgaan met risico's heeft een positieve invloed op de fysieke en mentale gezondheid van kinderen en op het ontwikkelen van sociale vaardigheden. Kinderen staan sterker in hun schoenen en kunnen beter conflicten oplossen en emoties herkennen van speelmaatjes.

Bewegingen die veel voorkomen bij risicovol spelen, zoals slingeren, klimmen, rollen, hangen en glijden, zijn niet alleen leuk voor kinderen, maar ook van essentieel belang voor hun motorische vaardigheden, balans, coördinatie, en lichaamsbewustzijn. Kinderen die dat niet doen zijn vaker onhandig, voelen zich ongemakkelijk in hun eigen lichaam, hebben een slechte balans en bewegingsangst.

Onze missie is onze kinderen een zo veilig en gezond mogelijke opvang te bieden. Hierbij willen we ongelukken of ziekte als gevolg van een bijvoorbeeld niet schoon of ondeugdelijk speelgoed voorkomen. Echter met overbescherming doen we de kinderen uiteindelijk ook geen goed. Daarom beschermen we de kinderen tegen grote risico's. Een bult, een schaafwond of iets dergelijks kan gebeuren. Sterker nog, er zit ook een positieve kant aan:

- Het heeft een positieve invloed op de motorische vaardigheden.
- Het vergroot zelfvertrouwen, zelfredzaamheid en doorzettingsvermogen.
- Het vergroot sociale vaardigheden

Daarom aanvaarden wij op ons kindcentrum de risico's die slechts kleine gevolgen kunnen hebben voor de kinderen en leren ze hier op een juiste manier mee om te gaan. Om risicovolle speelsituaties

veilig te houden moeten kinderen zich daarom tijdens spelsituaties of activiteiten houden aan diverse afspraken. Daarnaast zijn er afspraken over hoe om te gaan met spullen als speelgoed en gereedschap, dit om te voorkomen dat door oneigenlijk gebruik letsel kan ontstaan.

Om gezondheidsrisico's te beperken en de kinderen hieraan zelf bij te laten dragen zijn daarom goede afspraken met kinderen noodzakelijk. Voorbeelden van afspraken die met kinderen zijn gemaakt zijn het wassen van de handen na toiletbezoek of het niezen of hoesten in de binnenkant van de elleboog.

De exacte afspraken die zijn gemaakt met kinderen zijn terug te vinden in de in de bijlage Huisregels. De afspraken worden met de kinderen besproken en herhaald. Daarnaast wordt het regelmatig in het groepsoverleg besproken. Bijvoorbeeld voorafgaand aan een activiteit of spel of in periodes dat veel kinderen en medewerkers verkouden zijn.

5. Risico-inventarisatie

In januari 2023 hebben we de laatste wijziging veiligheid en gezondheid besproken in teamoverleg. Aan de hand van dit plan hebben we de risico's op onze locatie weer onder de aandacht gebracht. De risico's met kans op groot letsel zijn reeds beschreven in hoofdstuk 3. In dit hoofdstuk worden de preventieve maatregelen beschreven die voortkomen uit de inventarisatie en het actieplan. Ook hebben we de groepsregels doorgesproken.

De risico's voor de medewerkers worden op een andere wijze in kaart gebracht, namelijk aan de hand van de QuickScans in de nieuwe Risico-Inventarisatie van de ARBO-meester.

6. Thema's uitgelicht

Grensoverschrijdend gedrag

Grensoverschrijdend gedrag door volwassenen of door kinderen kan een enorme impact hebben op het welbevinden van het getroffen kind. Op onze locatie heeft dit thema dan ook onze bijzondere aandacht. We hebben de volgende maatregelen genomen om grensoverschrijdend gedrag met elkaar te voorkomen en wat te doen als we merken dat het toch gebeurt.

- Tijdens groepsoverleggen wordt regelmatig over het onderwerp gesproken om zo een open cultuur te creëren waarbij medewerkers elkaar durven aan te spreken.
- De Meldcode Huishoudelijke geweld en kindermishandeling wordt nageleefd.
- In het pedagogisch beleidsplan hebben we opgenomen dat kinderen wordt geleerd hoe je met elkaar om kunt gaan waarbij respect is voor normen en waarden. Zo weten kinderen wat wel en niet toelaatbaar is, en wat gepast en ongepast gedrag is.
- Daarnaast leren we kinderen dat het belangrijk is dat ze het direct aangeven als zij bepaald gedrag ervaren dat niet wenselijk is. We helpen ze mondiger te maken op momenten dat dit nodig is.

De volgende maatregelen worden genomen om grensoverschrijdend gedrag te voorkomen:

- Alle medewerkers hebben een Verklaring Omtrent Gedrag (VOG verklaring).
- Er is een open aanspreekcultuur, welke onderdeel uitmaakt van ons GOO-gedragsbeleid.
- Er zijn duidelijke afspraken hoe er gehandeld moet worden als een kind een ander kind mishandelt.

- Medewerkers kennen de afspraken hoe er gehandeld moet worden als een kind een ander kind mishandelt.
- Er is een meldcode huiselijk geweld en protocol wat te doen bij kindermishandeling.
- Medewerkers kennen de meldcode en passen hem toe bij een vermoeden van kindermishandeling.

Achterwachting

Bij BSO Kindpark zijn meestal 2 of 3 pedagogisch medewerkers aan het werk. In geval van nood is Kindcentrum Octopus achterwacht.

Wanneer één van de volgende situaties zich voordoet, is achterwacht noodzakelijk:

- Er is één pedagogisch medewerker op de locatie. Er wordt voldaan aan de BKR. Een medewerker is op afroep beschikbaar en binnen 15 minuten op de locatie aanwezig.
- Er is één pedagogisch medewerker op de locatie. Er wordt niet aan de BKR voldaan (drie-uursregeling). Een tweede volwassene is op de locatie aanwezig.

De kindcentrumleider is bereikbaar als achterwacht en in geval er geen medewerkers op beide kindcentra zijn, zijn medewerkers die dag gewerkt hebben en in Boekel wonen bereikbaar als achterwacht.

Kindcentrumleiders KC Octopus en KC Regenboog

- Berry van de Wetering
- Gerben van Bortel

Medewerkers die in Boekel wonen

- Jolanda Ketelaars
- Lydia Verschuren
- Maud Smit
- Mariette Zomers
- Liza-Marie vd Zanden
- Jannie vd Wetering

In verband met privacy zijn geen telefoonnummers vermeld. Deze zijn wel bekend bij alle medewerkers.

EHBO regeling

Op onze locatie doen we er alles aan om te voorkomen dat een kind letsel oploopt als gevolg van een ongeluk(je). Toch is dit helaas niet geheel te voorkomen. Daarnaast kunnen zich andere calamiteiten voordoen, waardoor EHBO noodzakelijk is. Op onze locatie hebben de meeste medewerkers een geldig en geregistreerd certificaat voor kinder-EHBO.

Binnen GOO worden alle vaste medewerkers jaarlijks geschoold voor BHV / kinder-EHBO. Voor nieuwe medewerkers die tussendoor instromen geldt dat zij zich aansluiten bij de eerst mogelijke (kinder) EHBO training die aangeboden wordt op de GOO academie. Op die manier zorgen we ervoor dat ten alle tijden een medewerker aanwezig is met een geldig en geregistreerd certificaat voor kinder-EHBO. Dagelijks, tijdens de openingstijden van de BSO, is er minimaal één medewerker aanwezig met een geldig kinder-EHBO certificaat.

7. Beleidscyclus

Tijdens het teamoverleg hebben we jaarlijks aandacht voor het beleidsplan Veiligheid en gezondheid en komen verschillende onderdelen aan de orde. Op basis van deze bespreking wordt het plan bijgesteld.

Plan van aanpak

De bespreking tijdens het teamoverleg van 30-03-2023 heeft inzicht gegeven in de huidige stand van zaken ten aanzien van veiligheid en gezondheid. Uit deze bespreking is een aantal actiepunten naar voren gekomen. Deze zijn opgenomen in bijlage 10.7.

Evaluëren

Om te bepalen of de genomen acties en maatregelen ertoe hebben geleid dat er een veiligere en gezondere opvang kan worden geboden, evalueren we elk kwartaal de genomen maatregelen en ondernomen acties tijdens ons teamoverleg. Indien een maatregel of actie een positief effect heeft gehad, wordt het veiligheids- en gezondheidsplan hierop aangepast.

8. Communicatie en afstemming intern en extern

We vinden het belangrijk dat medewerkers zich betrokken voelen bij het veiligheids- en gezondheidsbeleid. Wanneer het beleidsplan voor veiligheid en gezondheid wordt opgesteld of bijgesteld, spelen zij dan ook allen een actieve rol hierin. Wanneer een nieuwe medewerker op de locatie komt werken zorgen we voor een introductie in het veiligheids- en gezondheidsbeleid, met indien nodig eventuele extra opleiding en instructies. Zodanig dat deze persoon in staat is tot het nemen van maatregelen wanneer dit aan de orde is. Tijdens team overleggen is het bespreken van mogelijke veiligheids- en gezondheidsrisico's een vast agendapunt. Zo wordt het mogelijk zaken bespreekbaar te maken en direct bij te stellen. Medewerkers worden hierdoor vertrouwd met het geven van feedback aan elkaar. We informeren ouders en houden hen op de hoogte van onze activiteiten ten aanzien van veiligheid en gezondheid. Zo zijn ouders direct op de hoogte van onze visie ten aanzien van veiligheid en gezondheid. Daarnaast worden ouders via de nieuwsbrief en via de KC-raad op de hoogte gehouden van lopende activiteiten. Wanneer er vragen zijn van ouders worden deze zo mogelijk ter plekke beantwoord. Wanneer deze vraag voor meerdere ouders interessant is, wordt deze tevens in de nieuwsbrief opgenomen.

9. Ondersteuning en melding van klachten

Hoewel we ons uiterste best doen een helder en zorgvuldig beleid te voeren ten aanzien van veiligheid en gezondheid, kan het altijd voorkomen dat een medewerker of ouder een klacht heeft. We staan open voor feedback, en bespreken deze klacht het liefst direct met de medewerker of ouder zelf om tot een oplossing te komen.

Voor de klachtenregeling zie de website van GOO:

<https://www.stichtinggoo.nl/pagina/241/Klachten-en-tips>

10. Bijlagen

10.1 Huisregels omtrent veiligheid bso Kindpark locatie Octopus2023

Algemeen

- Voor aanvang van de opvang wordt Konnect geopend en de mail gelezen.
- De dagagenda moet actueel zijn. Er wordt nagegaan welke kinderen af- en aangemeld zijn. Er wordt bijgehouden in Konnect welke kinderen al opgehaald zijn.
- Kinderen worden (tijdens schoolweken) op de scholen opgehaald en zij verzamelen zich op de afgesproken plek. Dit is per school verschillend. Daarna lopen zij onder begeleiding naar de bso. De jongste kinderen kunnen bij de klas opgehaald worden.
- De kinderen die toestemming hebben komen zelfstandig, lopend of per fiets naar bso Kindpark locatie Octopus.
- Ouders van maken gebruik van de eigen ingang van de bso op het Kindpark aan het speelterrein of van de ingang van de sporthal.
- Schoonmaakwerkzaamheden worden buiten de openingstijden van de groep verricht als er geen kinderen aanwezig zijn.
- Medewerkers zijn bekend met het ontruimingsplan en de aangewezen vluchtroutes en verzamelplek.
- De algemene vervoersvoorwaarden, door ouders getekend contract, zijn ten alle tijden geldig.
- Fietsen worden in de daarvoor bestemde rekken geplaatst bij de hoofdingang.

Entree

- Jassen en tassen worden opgehangen aan de kapstok in de gang.
- In de gang wordt rustig gedrag vertoont. Er wordt alleen gelopen (niet gerend).
- Losse voorwerpen die op de grond slingeren worden van de grond verwijderd.
- Als de buitendeuren open mogen blijven staan wordt er een stopper gebruikt.
- De deur vanuit de hal naar de kantoorruimte bij de bso in de sporthal is afgesloten.

Leefruimte

- Speelgoed wordt opgeruimd als de kinderen klaar zijn met spelen.
- Losse voorwerpen worden van de grond verwijderd.
- De looproute, de in/uitgang en de nooduitgang worden vrij gehouden.
- Kinderen worden aangesproken op te ruw speel- of stoeigedrag en wanneer het andere kind "stop" zegt of anderzijds aangeeft dat die het niet prettig vindt.
- Kussens van de bank blijven op de bank.
- Bij morsen wordt de vloer meteen schoon/droog gemaakt.
- Koffie, thee of andere hete vloeistoffen worden alleen gebruikt aan tafel. Er wordt zorgvuldig mee omgegaan en gevulde kopjes worden niet onbeheerd achtergelaten.
- Ballen gebruiken we alleen buiten en of in de gymzaal.
- Lampen die stuk zijn worden direct vervangen.
- Speelgoed wordt regelmatig gecontroleerd of het nog heel is en er geen scherpe randen of splinters aan zitten.
- Ondeugdelijk speelgoed wordt weggegooid en vervangen.
- Er wordt voldoende loopruimte gecreëerd in de ruimte om botsingen te voorkomen.
- In de ruimte wordt alleen gelopen, niet gerend.
- Voor het gebruik van gereedschap en de werkbank zijn aparte afspraken met de kinderen gemaakt.
- Tassen van medewerkers worden in een kast opgeborgen of hoog weggezet.

- Scherpe kantoorartikelen hoog opbergen of in een afgesloten kast leggen zowel in de leefruimte als kantoorruimte.
- Losse snoeren worden vastgemaakt of afgeschermd met een kabelgoot.

Buitenterrein

- De poorten zijn gesloten tijdens het buitenspelen.
- Als kinderen zelfstandig van of naar het buiten terrein lopen gelden de algemene verkeersregels.
- Er is altijd toezicht bij het buitenspelen wanneer de groep bestaat uit kinderen van 4-13 jaar.
- Uitzondering op deze regel zijn de oudste kinderen van BSO Kindpark locatie sporthal. Indien ouders toestemming hebben gegeven mogen deze kinderen zonder toezicht buiten mogen spelen.
- Wanneer kinderen 'zonder toezicht' mogen buiten spelen dan gaat de pm'er elk kwartier buiten polshoogte nemen.
- De zandbak en het buitenterrein wordt voor gebruik altijd gecontroleerd op zwerfafval.
- De speeltoestellen worden regelmatig gecontroleerd op gebreken en deze worden meteen gemeld bij de school.
- Druk en rustig spel worden uit elkaar gehouden om botsingen te voorkomen.
- Kinderen mogen niet zonder toestemming van het buitenterrein af.
- De omheining is niet op over of op te klimmen.
- Regels worden met de kinderen besproken: over rennen, klimmen en gebruik buitenterrein en speeltoestellen en materiaal.
- Gesignaleerde oneffenheden op het terrein worden gemeld bij school.
- Buitenspeel-materiaal wordt opgeruimd als het niet meer gebruikt wordt en als het tijd is.
- Een bepaald gedeelte van het buitenterrein wordt aangewezen waar gefietst mag worden en fietsregels worden aangeleerd.
- Kinderen wordt geleerd dat ze in hun spel rekening houden met elkaar om botsingen en omver lopen te voorkomen, en ze hierop aanspreken.
- Als kinderen gebruik maken van hun eigen skates moeten ze altijd bescherming aandoen.

Sanitair kinderen

- Als er schoonmaakmiddel is achter gebleven dit direct verwijderen.
- Toilet wordt regelmatig na gebruik gecontroleerd en indien nodig schoongemaakt.
- Er zijn altijd papieren handdoekjes aanwezig.

Sportzaal

- Hier gelden dezelfde omgangsregels als bij de overige ruimten om zoveel als mogelijk bots- en struikel incidenten te voorkomen.
- In de gymzaal gaan de sokken en gewone schoenen uit om glij-, val- en struikelincidenten te voorkomen.
- Bij gebruik van schoenen worden alleen speciale binnensportschoenen met een lichte zool gebruikt.
- Overig materiaal in de sporthal wordt alleen gebruikt onder begeleiding van de medewerkers. In de gymzaal wordt alleen gebruik gemaakt van materiaal dat bestemd is voor in de gymzaal.

- Toestellen worden alleen gebruikt als de begeleiding hiervoor bevoegd is.
- Als er apparaten worden gebruikt zoals een cd-speler of geluidsbox worden die op de grond gezet.
- Bij het spelen van bal-, ren of tikspelletjes gelden de vooraf afgesproken regels.

Kantoorruimte sporthal

- Kinderen komen alleen onder begeleiding in het kantoor.
- Scherpe kantoorartikelen zijn opgeborgen.
- De deur van kantoor naar de hal is afgesloten als er kinderen op de bso zijn.

Keuken

- Kinderen koken onder begeleiding van een volwassene en leren het keukengerei en apparatuur op een juiste wijze gebruiken.
- De waterkoker wordt achteraan op het aanrecht gezet.
- Messen en ander scherp keukengerei wordt hoog weggelegd.
- Kinderen komen in de keuken als daarvoor toestemming is gegeven om hun handen te wassen of de spullen in de vaatwasser te zetten.
- Bij de bso op het Kindpark wordt de kraan in het keukentje niet door de kinderen gebruikt.
- Schoonmaakmiddelen worden hoog weggezet.
- Verpakkingen worden bij opening voorzien van een datum (hygiëncode)
- Koelkast wordt volgens schema gemeten en gereinigd. (schoonmaakschema).

Bergruimtes

- Kinderen mogen alleen in bergruimtes komen onder toezicht of na toestemming van een pm'er.

Overige ruimtes in de basisschool of de sporthal

- Kinderen mogen hier alleen onder toezicht of na toestemming van een pm'er spelen.

Scouting terrein en gebouw

- Terrein controleren op glas en ander gevaarlijk afval
- Het hek controleren op gaten
- Kinderen mogen niet in de keuken
- Kinderen lopen rustig in het gebouw
- Kinderen maken geen gebruik van de chillruimte
- Kinderen blijven beneden en gaan niet de trap op
- Kinderen blijven weg bij het vuur
- Er zit altijd een begeleider bij de vuurcirkel als deze brand of warm is
- Kinderen spelen alleen aan de voorkant van het gebouw
- De poort is altijd op slot
- Er is altijd begeleiding binnen en buiten aanwezig

10.2 Huisregels omtrent Gezondheid BSO Kindpark locatie Octopus 2023

Overdracht Ziektekiemen

- Kinderen en medewerkers hebben een hoest- en nies discipline aangeleerd. Kinderen worden hier regelmatig op gewezen.
- Altijd ellenboog voor de mond/neus en bij vervuiling wassen.
- Pedagogisch medewerkers en kinderen houden zich ook aan de handen-was instructie.
- De instructie hangt zichtbaar op de groep bij de kraan.
- Nieuwe kinderen leren deze instructie van de medewerker.
- Voor het drogen van de handen, voor het eten, na het eten, tussendoor en na toilet bezoek, worden alleen papieren handdoekjes gebruikt die meteen na gebruik worden weggegooid.
- Voor het poetsen van vieze neuzen worden alleen tissues gebruikt welke meteen worden weggegooid.
- Bij bloed, diarree worden door de medewerker plastic handschoenen gedragen tijdens verzorging/schoonmaak en deze worden na gebruik weggegooid.
- Handdoeken en vaatdoeken worden dagelijks verschoont, in vakanties 2 x per dag.
- Toiletten worden dagelijks gereinigd en regelmatig gecontroleerd na gebruik, indien nodig extra schoongemaakt.
- Vies speelgoed wordt schoongemaakt volgens het hiervoor geldende schoonmaakschema.
- Bij opening van levensmiddelen wordt altijd op de verpakking de datum van opening geschreven.
- Medewerkers zijn op de hoogte van de hygiëncode en handelen hiernaar.
- Etenswaaren die over de houdbaarheidsdatum worden weggegooid.
- Bij aanvullen van boodschappen de nieuwe producten van achter aan vullen.
- Koelkasten worden schoongemaakt volgens het hiervoor geldende schoonmaakschema en temperatuur wordt 2 x per maand gecontroleerd en op het hiervoor bestemde formulier ingevuld.
- Kussens en knuffels van stof en verkleedkleden worden gewassen volgens het hiervoor geldend schema.
- Zandbak en buitenruimte worden gecontroleerd op zwerfafval en uitwerpselen van dieren voor gebruik. Indien nodig wordt dit verwijderd.
- Ruimte wordt volgens het hiervoor geldende schema schoon gemaakt.
- Voor maatregelen betreffende het coronavirus volgen we de actuele veiligheidsvoorschriften van het RIVM

Het binnenmilieu (bso locatie Octopus)

- De lucht wordt de hele dag door verversd door een automatisch systeem wat de CO2 meet en hierop de ventilatie capaciteit per uur aanpast.
- Per kwartaal vindt er een CO2 meting plaats.
- De temperatuur wordt automatisch geregeld en kan indien nodig via de computer bijgesteld worden.
- Alle ruimtes worden volgens het hiervoor bestemde schema schoongemaakt.
- Gebruik van spuitbussen wordt alleen buiten toegepast.
- Voor maatregelen betreffende het coronavirus volgen we de actuele veiligheidsvoorschriften van het RIVM.

Het buitenmilieu

- Het gebouw en directe omgeving regelmatig controleren op wespennesten en direct melden bij de (adjunct)kindcentrumleider.
- Bij ernstige allergie voor stuifmeel houden hiermee rekening met het buiten spelen.
- Zandbak en buiten terrein controleren op dieren uitwerpselen en zwerfafval voor gebruik, indien nodig verwijderen of buiten gebruik stellen.
- Zeven/vervanging zandbakzand:
Eens in de twee jaar laat GOO een opschoonactie uitvoeren voor al het zand in de zandbakken van de locaties. Dit betekent in principe twee maal een zeef/aanvulactie en één maal een vervangactie, in een totale cyclus van zes jaar. In 2023 de tweede zeef/aanvulactie uitgevoerd.
- Na terugkeer uit bos controle op teken en zo nodig verwijderen met speciale tang.
- Bij sterke zonnestralen of warm weer kinderen insmeren, zorgen dat ze in de schaduw kunnen en extra drinken geven.
- Bij warm en of extreem zonnig weer treedt het Protocol Zon en Warmte in werking.
- Bij koud weer erop toezien dat ze voldoende kleding aanhebben om warm te blijven.
- Bij alarmmelding gaan we naar binnen en wachten de informatie van de hulpdiensten af.

Medisch handelen

- Medewerkers zijn op de hoogte welke kinderen allergieën hebben en waarvoor
- Medewerkers zijn op de hoogte wat te doen bij verslikking.
- Medicatie wordt alleen toegediend volgens het hiervoor geldende protocol.
- Medewerker is op de hoogte welke handelingen uitgevoerd mogen worden.
- Na gebruik van de oorthermometer wordt het dopje verwijderd en weggegooid.
- Als er sprake is van bloed of diarree of het aanbrengen van zalf worden altijd plastic handschoenen gebruikt door de medewerker tijdens verzorging en schoonmaak die worden weggegooid na gebruik.
- Minimaal één medewerker van de locatie is in het bezit van een BHV-diploma.
- Alle pedagogisch medewerkers zijn in bezit van een Kinder-EHBO diploma die jaarlijks wordt herhaald.
- Bij twijfel wordt er contact gezocht met de huisarts en zonnodig vindt behandeling plaats door een medisch specialist.

10.3 Werkinstructies Uitstapjes

Deze werkinstructie wordt toegepast wanneer:

Er een klein of groot uitstapje wordt gemaakt wordt.

Deze werkinstructie wordt uitgevoerd door:

Pedagogisch medewerkers en Adjunct-kindcentrumleider.

Kleine uitstapjes

- Geef het goede voorbeeld bij uitstapjes buiten de deur met betrekking tot verkeersregels en veiligheid.
- De meeste ouders hebben toestemming gegeven voor kleine uitstapjes op het intakeformulier. Sommige ouders willen echter specifiek op de hoogte worden gesteld van kleine uitstapjes. Wij vragen deze ouders dan ook altijd mondeling om hun toestemming.
- Het volgende wordt altijd meegenomen tijdens kleine uitstapjes. Een tas met daar in de ingevulde presentielijst(en), contactgegevens van alle ouders, mobiele telefoon van locatie, EHBO- pakket, flesje water. Voor de kinderen die nog niet zindelijk zijn worden luiers en vochtige doekjes meegenomen.
- Wanneer alle pedagogisch medewerkers en alle kinderen het pand verlaten voor een uitstapje wordt er een briefje op de toegangsdeur gehangen met daarop het telefoonnummer waar wij op bereikbaar zijn.
- Voor de kleine uitstapjes wordt van tevoren de route bepaald. De achterblijvende medewerkers binnen het Kindpark Boekel worden ervan op de hoogte gebracht wanneer de groep vertrekt en waarnaar toe ze vertrekken.
- Bij vertrek wordt er altijd overlegd met eventuele andere groepen; is de leidster kind ratio voldoende, is er voldoende toezicht in verband met het vier-ogen-principe? Er wordt doorgegeven welke collega's en welke kinderen mee zijn, en op welk telefoonnummer de collega die vertrekt bereikbaar is.
- Alle kinderen leeftijd 0-4 jaar liggen/zitten in bolderkar, kinderwagen of buggy, of hebben de hand vast van een begeleidende volwassene/pedagogisch medewerker.
- Bij BSO-kinderen; De kinderen van 4-7 jaar lopen twee-aan-twee, hand in hand. Een pedagogisch medewerker loopt voorop en een pedagogisch medewerker of stagiaire loopt achteraan de groep. De oudere BSO-kinderen 8-12 jaar hoeven niet hand in hand te lopen maar lopen netjes in de rij.
- Bij het oversteken regelen de pedagogisch medewerker(s) en/of stagiaire het verkeer. De groep steekt altijd rustig en een keer over.
- Indien van toepassing; bij aankomst wordt de openbare ruimte waarvoor buitenspelen gebruik van wordt gemaakt altijd goed gecontroleerd.
- Indien van toepassing: indien er speeltoestellen zijn op de openbare ruimte waar gebruik van wordt gemaakt worden deze bij aankomst altijd gecontroleerd. Bij geconstateerde gebreken wordt dit gemeld aan de verantwoordelijke instantie. Er wordt de kinderen verteld dat wij op dit moment geen gebruik kunnen maken van het speeltoestel, en uitgelegd waarom het toestel gevaarlijk is.
- Bij behoefte aan wc-bezoek of kleine ongevallen gaat er tenminste 1 pm'er mee terug naar de locatie. Indien er onvoldoende begeleiding overblijft voor de overige kinderen of het is een onveilige situatie dan keert de hele groep terug naar de locatie.

- Bij grote ongelukken of calamiteiten volgen we de werkinstructie Ongevallen en Calamiteiten.
- Bij warm en of extreem zonnig weer treedt het Protocol Zon en warmte in werking.
- Bij een vermist kind treedt het Protocol Vermissing kind in werking.
- Bij terugkomst bij BSO Kindpark locatie sporthal worden de handen van de kinderen goed gewassen.

Grote uitstapjes

- Geef het goede voorbeeld bij uitstapjes buiten de deur met betrekking tot verkeersregels en veiligheid.
- De meeste ouders hebben toestemming gegeven voor kleine uitstapjes op het intakeformulier. Sommige ouders willen echter specifiek op de hoogte worden gesteld van kleine uitstapjes. Wij vragen deze ouders dan ook altijd mondeling om hun toestemming.
- Het volgende wordt altijd meegenomen tijdens kleine uitstapjes. Een tas met daar in de ingevulde presentielijst(en), contactgegevens van alle ouders, mobiele telefoon van locatie, EHBO- pakket, flesje water. Voor de kinderen die nog niet zindelijk zijn worden luiers en vochtige doekjes meegenomen.
- Wanneer alle pedagogisch medewerkers en alle kinderen het pand verlaten voor een uitstapje wordt er een briefje op de toegangsdeur gehangen met daarop het telefoonnummer waar wij op bereikbaar zijn.
- Bij vertrek wordt er altijd overlegd met eventuele andere groepen; is de leidster kind ratio voldoende, is er voldoende toezicht in verband met het vier-ogen-principe? Er wordt doorgegeven welke collega's en welke kinderen mee zijn, en op welk telefoonnummer de collega die vertrekt bereikbaar is.
- Alle kinderen leeftijd 0-4 jaar liggen/zitten in bolderkar, kinderwagen of buggy, of hebben de hand vast van een begeleidende volwassene/pedagogisch medewerker.
- Bij BSO-kinderen; De kinderen van 4-7 jaar lopen twee-aan-twee, hand in hand. Een pedagogisch medewerker loopt voorop en een pedagogisch medewerker of stagiaire loopt achteraan de groep. De oudere BSO-kinderen 8-12 jaar hoeven niet hand in hand te lopen maar lopen netjes in de rij.
- Bij het oversteken regelen de pedagogisch medewerker(s) en/of stagiaire het verkeer. De groep steekt altijd rustig en een keer over.
- De bestemming en het vervoer naar de bestemming toe worden zorgvuldig gepland en er wordt aan alle veiligheidsvoorwaarden omschreven in de Wegenverkeerswet voldaan; kinderen worden bijvoorbeeld vervoerd in een voor de leeftijd geschikte autostoel en is in het bezit van een geldig rijbewijs en verzekering.
- Er gaan voldoende begeleidende pedagogisch medewerkers/ stagiaires, eventueel aangevuld met helpende ouders. De leidster kind ratio is wettelijk hetzelfde als bij de opvang op de dagopvang locatie maar in de praktijk blijkt dat grote uitstapjes vragen om een grotere inzet van medewerkers, zodat de veiligheid van kinderen gewaarborgd is.
- Bij aankomst wordt er met de kinderen en hun begeleiding altijd direct een verzamelplek aangewezen waar alle kinderen en begeleiders zich verzamelen in geval van pauzes, ongelukken/calamiteiten of een vermist kind.
- Indien er tijdens een uitstapje wordt gegeten of gedronken wordt eerst zorgvuldig de handen gewassen. Met name aandachtspunt op kinderboerderij, dierentuinen)
- Er worden vochtige doekjes, natte washandjes en handdoeken meegenomen, zodat deze hygiënische voorzorgsmaatregel te allen tijde uitgevoerd wordt.

- Om het kwartier wordt de presentielijst bijgehouden en wordt erop gecontroleerd dat alle kinderen er nog zijn.
- Bij grotere ongelukken of calamiteiten zie Protocol en werkinstructie Ongevallen en Calamiteiten in werking.
- Bij warm en of extreem zonnig weer treedt het Protocol Zon en Warmte in werking.
- Bij een vermist kind treedt het Protocol Vermissing kind in werking.
- Bij terugkomst bij BSO Kindpark locatie Octopus worden de handen van alle kinderen goed gewassen.

Bij bezoek aan dieren

- Kinderboerderijen worden alleen bezocht na overleg met ouders i.v.m. allergieën.
- Er gaat voldoende begeleiding mee en van tevoren wordt er bij de ouders nagegaan of er allergieën zijn, en of de kinderen bang zijn voor dieren.
- De pedagogisch medewerkers houden toezicht op de kinderen bij aanwezigheid van dieren.
- Wanneer er dieren worden gevoerd let de pedagogisch medewerker extra goed op en is extra voorzichtig.
- Na aanraking met dieren worden de handen gewassen.

10.4 Protocol Calamiteiten en Veiligheid

Doel

De organisatie heeft voor het geval van risicovolle situaties richtlijnen ontwikkeld om de veiligheid van de kinderen te vergroten.

Toepassingsgebied

Gehele organisatie

Wat zijn calamiteiten

Calamiteiten zijn onverwacht en veelal heftige gebeurtenissen die zeer ingrijpend zijn voor het gebeuren op de kinderopvangvoorziening.

Calamiteiten zijn grofweg in vier categorieën te verdelen:

- 1) Calamiteiten door brand en storingen
- 2) Calamiteiten door overige zaken, zoals personen van buitenaf, bijvoorbeeld indringers/ overval/ een kind dat niet wordt opgehaald/ personen die onrechtmatig een kind opeisen.
- 3) Calamiteiten door een ongeval
- 4) Calamiteiten door een bommelding

Handelingsplannen

Alle categorieën van calamiteiten vereisen een andere manier van handelen.

Bij alle categorieën heeft de Bedrijfshulpverlener (BHV) de leiding van het gebeuren. De BHV-er is herkenbaar aan het oranje vest met daarop de letters BHV.

Voor alle situaties geldt dat in het geval van calamiteiten het inroepen van hulp van andere volwassenen dan de groepsleiding noodzakelijk kan zijn voor een goede benadering, dit ter beoordeling van dan aanwezige groepsleiding.

1. Calamiteiten door brand en storingen

Tot deze categorie van calamiteiten horen bijvoorbeeld een overstroming/ stroomstoring/ storing aan de centrale verwarming/ brand.

Bij BRAND treedt het BRANDPLAN en VLUCHTPLAN in werking. Brandplannen zijn op alle groepen van GOO aanwezig.

Bij calamiteiten van andere aard, gelden de volgende stelregels:

- Blijf kalm.
- Zorg dat de kinderen zo min mogelijk overlast hebben. Breng kinderen indien nodig naar een andere ruimte.
- Stel de (adjunct)kindcentrumleider op de hoogte van de calamiteit.

Overstromingen door storing aan de waterleiding (niet van apparatuur) of defecten aan de centrale verwarming dienen gemeld te worden aan het externe bedrijf waarmee een onderhouds- en reparatiecontract is afgesloten. Alleen door deze betreffende firma's kun je reparaties uit laten voeren.

Meld aan de (adjunct)kindcentrumleider de acties die je hebt ondernomen.

Langdurige situaties

- Onder langdurige situaties verstaan we situaties die de kinderen schade kunnen berokkenen, zoals kou.
- Dit is de te volgen handelwijze:
- Neem contact op met de (adjunct)kindcentrumleider en meld je actieplan.
- Neem contact op met de locatie waar je naar toe gaat evacueren. Voor BSO locatie sporthal is dat in eerste instantie BSO locatie KC Octopus en andersom.
- Neem contact op met de ouders (indien niet bereikbaar; noodadressen) en leg ze de keuze voor: ophalen of toestemming voor evacuatie.
- Een pedagogisch medewerker begeleidt het evacueren van de kinderen.
- Er blijft personeelsbezetting achter voor de kinderen die opgehaald worden (aantal afhankelijk van aantal op te halen kinderen).
-

Apparatenstoring

- Bij een overstroming door storing aan de apparatuur onderneem je zelf actie. Indien het niet zelf op te lossen is, bel je een extern bedrijf waarbij het onderhoudscontract loopt.
- Bij een interne stroomstoring kun je de stop in de meterkast omschakelen of vervangen.
- Bij een externe stroomstoring kunnen de elektrische apparaten uitvallen. Dit kan problemen opleveren voor de telefooncentrale. Mobiele telefoons werken wel. Probeer een oplossing te zoeken voor de bereiding van de babyvoeding. Een zaklamp is een veilige lichtbron als het donker is.

2. Calamiteiten door overige zaken, zoals personen van buitenaf, bijvoorbeeld indringers/ overval/ een kind dat niet wordt opgehaald/ personen die onrechtmatig een kind opeisen.

Wat te doen als er een indringer je pand binnenkomt, als je sporen van inbraak constateert, er een overval plaats vindt. Maar ook: hoe ga je om met ouders, die onrechtmatig hun kind komen opeisen. Wat doe je als een kind niet opgehaald wordt? Wat doe je als je een kind kwijt bent.

Het kind wordt opgehaald door een ander zonder dat je hiervan op de hoogte bent.

- Spreek in het kennismakingsgesprek af dat een kind alleen aan de ouders meegegeven wordt, tenzij de ouders laten weten dat er iemand anders komt.
- Geef in principe een kind nooit aan een ander mee waarvan je niet van tevoren op de hoogte bent gesteld.
- Neem betreffende personen apart en leg de regel uit. Neem telefonisch contact op met ouders/ verzorgers.
- Bij kinderen van wie de ouders gescheiden zijn, en er een omgangsverbod met een van de ouders is, wordt het kind niet meegegeven. Neem betreffende persoon apart en leg de regel uit.
- Als er een gevaarlijke situatie ontstaat; pleeg geen verzet en handel in het belang van de kinderen en jezelf.
- Probeer een collega in te seinen, indien de veiligheid van de kinderen en het personeel dit toelaat, zodat deze ongezien 112 kan bellen. Indien pers(o)n(en) het pand weer verl(a)at(en), bel dan 112, politie en probeer een signalement door te geven.
- Stel je (adjunct)kindcentrumleider op de hoogte.

Inbraak

- Indien geen alarmmelding is geweest, bel de politie om te komen kijken of de situatie veilig is en doe aangifte.
- Kom nergens aan voordat de politie is geweest of vraag bij telefonische melding of je al mag opruimen.
- Maak een lijst met alles wat je mist. Meld dit bij het stafbureau in verband met de verzekering.
- Laat vernielingen repareren.

Overval/ ongewenst gedrag

- Pleeg geen verzet en handel in het belang van de kinderen en van jezelf.
- Probeer een collega in te seinen, indien de veiligheid van de kinderen en het personeel dit toelaat, zodat deze ongezien 112 kan bellen.
- Indien pers(o)n(en) het pand weer verla(a)t(en), bel dan 112, politie en probeer een signalement door te geven.
- Stel je (adjunct)kindcentrumleider op de hoogte.

Een kind wordt niet opgehaald

- Bel ouder/ verzorger thuis of op het werk.
- Bel het noodadres.
- Zorg dat je zelf telefonisch bereikbaar blijft.
- Indien beiden onbereikbaar zijn, stel je adjunct(kindcentrumleider) of collega-pedagogisch medewerker op de hoogte na 1 uur overschrijding van de sluitingstijd.
- Zorg voor eten voor het kind en probeer zo rustig mogelijk te blijven.
- Informeer bij politie/ huisarts of er informatie bekend is over de ouders.
- Indien het kind om 19.00 uur niet opgehaald is, en de ouder/ noodadres nog steeds onbereikbaar is, kan het kind met de pedagogisch medewerker mee naar huis, desnoods met een taxi. Neem voldoende luiers en voeding mee.
- Plak een briefje op de deur of het hek voor de ouder. Rij langs het huisadres en stop een briefje in de brievenbus.
- Meld dit bij je (adjunct)kindcentrumleider en politie.

Vermissing kind

Zie hiervoor protocol "Vermissing kind" in bijlage.

3. Calamiteit veroorzaakt door ongeval

Bij een ongeval van een kind wordt de volgende handelswijze gevolgd:

- De pedagogisch medewerker blijft bij het kind en de collega haalt de EHBO-koffer en verricht eerste hulp.
- De pedagogisch medewerker bepaalt of een behandeling van het kind noodzakelijk is. Is dit niet het geval dan wordt het kind getroost en wordt het voorval geregistreerd in het logboek. In dit geval is het niet nodig om een ongevallenformulier in te vullen.
- De BHV-er neemt het besluit of de komst van een arts of ambulance vereist is.

- Indien een ambulance vereist is wordt direct 112 gebeld.
- Indien inschakeling van een huisarts gewenst is, wordt contact opgenomen met de ouders zodat die hun eigen huisarts kunnen bellen. Indien ouders niet bereikbaar zijn en advies of behandeling van de huisarts noodzakelijk is, wordt de eigen huisarts van het kind gebeld.
- Indien het inroepen van een arts of ambulance niet noodzakelijk is bepaald de bedrijfshulpverlener of de pedagogisch medewerker met het EHBO-diploma of het kind ter plekke behandeld kan worden of dat het opgehaald moet worden door ouders.
- De (adjunct)kindcentrumleider wordt op de hoogte gebracht van het ongeval.
- De ouders worden op de hoogte gebracht van het ongeval.
- Het ongeval wordt geregistreerd op het ongevallenformulier.

Bij een ongeval van een pedagogisch medewerker wordt de volgende handelwijze gevolgd:

- Een collega waarschuwt de bedrijfshulpverlener.
- De BHV-er neemt het besluit of de komst van een arts of ambulance vereist is (elk kinderdagcentrum heeft een huisarts die in geval van een ongeval gebeld kan worden). In geval van twijfel wordt de huisarts gebeld. Indien het inroepen van een arts of ambulance niet noodzakelijk is bepaald de bedrijfshulpverlener of de pedagogisch medewerker met het EHBO-diploma of de pedagogisch medewerker naar huis wordt gebracht of naar een arts moet worden vervoerd.
- De bedrijfshulpverlener of de pedagogisch medewerker met EHBO-diploma verleent eerste hulp.
- De (adjunct)kindcentrumleider wordt op de hoogte gebracht van het ongeval.
- Indien noodzakelijk wordt vervanging van de pedagogisch medewerker geregeld.

Preventie

Het op verantwoorde wijze omgaan met gezondheid en met de hulpmiddelen, voorzieningen en beschermingsmiddelen die door de werkgever ter beschikking zijn gesteld, levert een belangrijke bijdrage aan het voorkomen van ongevallen. Alle personeelsleden hebben een toezichthoudende en corrigerende taak bij constatering van het niet-naleven van regels en voorschriften op het gebied van veiligheid of in geval van gevaarlijk gedrag van kinderen of personeelsleden.

4. Calamiteit veroorzaakt door een Bommelding

- In geval van een bommelding wordt kenbaar gemaakt dat ergens in het kindercentrum of in de directe nabijheid van het kindercentrum een explosief verborgen is.
- In geval van een bommelding wordt de volgende handelwijze gevolgd:
- Noteer direct zoveel mogelijk gegevens.
- Neem contact op met de politie (112) en besluit in overleg met de politie of tot ontruiming moet worden overgegaan.
- Wordt tot ontruiming overgegaan dan treedt het VLUCHTPLAN in werking.
- Indien de situatie weer veilig wordt geacht, kan overwogen worden nog die dag de activiteiten te hervatten.

**BIJ CALAMITEITEN:
GEBRUIK JE GEZOND VERSTAND
DENK AAN DE VEILIGHEID VAN DE KINDEREN**

EN AAN JE EIGEN VEILIGHEID

10.5 Protocol Zon en warmte (Hitte)

Inleiding

Kinderen hebben bij zeer warm weer “aangepaste opvang” nodig. Ook voor de groepsleiding is het bij extreme hitte belangrijk om hun werkomstandigheden aan te passen aan de hoge temperatuur. Gemiddeld genomen zal op enkele dagen per jaar in de kind centra met een aangepast programma gewerkt moeten worden om de lichamelijke belasting van de kinderen en groepsleiding acceptabel te laten zijn. Centrale vraag: bij welke temperatuur moet je maatregelen nemen en welke maatregelen kun je nemen?

Bij welke temperatuur moet je maatregelen nemen?

Conform het Arbobesluit en hierop gebaseerde wet- en regelgeving (norm NEN-EN-ISO 7730) worden de volgende praktische vuistregels gehanteerd:

- Boven de 26 graden binnentemperatuur is er sprake van extra belasting m.b.t. het werk dat door groepsleiding gedaan wordt: dan moet er overleg plaats vinden over mogelijke maatregelen zoals koele ruimtes om te rusten of pauzeren, extra ventilatie, e.d.
- Als de binnentemperatuur boven de 30 graden uitkomt moeten maatregelen genomen worden om de belasting zo laag mogelijk te houden.

De GGD geeft m.b.t. de opvang van de kinderen geen specifieke adviezen m.b.t. tropische temperaturen. Alleen wordt een slaapkamertemperatuur (tussen 18 en 25 graden) aanbevolen en wordt verhoogde aandacht gevraagd voor het risico van wiegendood.

Mechanische koeling wordt ontraden wegens verspreiding van stof en ziektekiemen.

De GGD geeft wel algemene adviezen voor kinderen en volwassenen om rekening mee te houden bij zeer heet weer en hoe om te gaan met felle zon.

Omstandigheden locatie

Hoe men warmte ervaart hangt niet alleen af van zonnestraling, temperatuur, vochtigheid, maar ook van de inspanning, gezondheid, kleding, voedingspatroon en transpiratie. Hitte leidt tot transpiratie en vochtverlies en daarom is het belangrijk om bij heet weer regelmatig te drinken.

Door verdamping van transpiratievocht koelt de huid af, omdat verdamping energie kost. Bij tropische temperaturen van 30 graden en hoger komt warmteafgifte vrijwel alleen tot stand door verdamping.

In vochtige lucht is de verdamping echter minder dan in droge lucht en voelt het warmer aan (drukkend), vooral als verkoelende wind ontbreekt.

Bij tropische temperaturen moeten er dus allerlei maatregelen genomen worden om de omgang van kinderen verantwoord uit te voeren.

Welke maatregelen precies gewenst zijn moet per situatie worden bekeken. Ieder(e) kindcentrum/locatie heeft eigen specifieke omstandigheden m.b.t. bouw ligging t.a.v. de zon, buitenterrein, koelere ruimtes en mogelijkheden tot ventilatie of zonwering.

Welke maatregelen nemen bij tropische temperaturen?

Ieder(e) kindcentrum/locatie stelt in overeenstemming met dit protocol een kort plan van aanpak op waarin rekening wordt gehouden met de specifieke omstandigheden van het betreffende kindcentrum/locatie.

Plan van Aanpak

De onderstaande maatregelen worden er genomen bij de kinderopvang en BSO van Kindpark Boekel:

Maatregelen m.b.t. activiteiten van kinderen en groepsleiding

- Minder activiteiten en tempo verlagen
- Meer rustige periodes inbouwen (verplichte middagrust kinderen is ook een rustig moment voor groepsleiding)

Maatregelen m.b.t. accommodatie

- Thermometers ophangen en nagaan welke ruimtes warm of koel zijn op bepaalde tijdstippen.
- Baby's tijdelijk in de koelste ruimtes laten slapen
- Ventileren vooral 's morgens vroeg (voordat de kinderen er zijn) door de ramen tegen elkaar open te zetten, daarna
- zonwering en ramen dicht.
- Zo veel mogelijk de ramen en deuren dicht laten om de aanwezige koelte binnen vast te houden en de warmte van buiten niet binnen te laten.
- Voorkom tocht.
- Mechanische ventilatie of koeling zo weinig mogelijk aanzetten indien er kinderen in de betreffende ruimte aanwezig zijn (voor het slapen of als erbuiten gespeeld wordt).
- Als de ventilatie buitenlucht naar binnen blaast (dit geldt niet voor nieuwbouwsituaties) dan aanzetten als het buiten koeler is dan binnen.
- Zo weinig mogelijk de lampen aan (lampen geven warmte).

Indien de temperatuur binnen meer dan 10% van de opvangtijd per jaar boven de 30 graden uitstijgt door de bouwwijze van het kindcentrum/de locatie zal er gezocht worden naar oplossingen om binnen de 10%-norm te komen.

Maatregelen m.b.t. verzorging

- Genoeg drinken (water), luchtige kleding, aangepast beddengoed.
- Regelmatig insmeren (elke 2 uur) met een ani-zonnebrandmiddel factor 20 of hoger
- Tijdens het heetste deel van de dag kinderen binnen houden of buiten op schaduwplek. Onder bomen geeft de meeste verkoeling.
- Kinderen met lauw water laten spelen (eventueel voor het rusten/slapen).
- In de zon altijd T-shirtjes en petjes gebruiken i.v.m. verbranden en zonnesteek.
- Risicokinderen (met speciale gezondheidsomstandigheden) of kinderen die extreem veel last hebben van de hitte extra in de gaten houden. Goed overleggen met ouders wat wel/niet te doen
- Informatie over warmtestuwing bij kinderen (zonnesteek) staat in GGD-map blz.125

Communicatie met ouders

Indien ouders klagen over de hoge temperatuur op het kindcentrum/de locatie wordt rustig uitleg gegeven over het beleid van GOO en de maatregelen die genomen worden om het voor de kinderen acceptabel te laten zijn.

10.6 Protocol Vermissing kind

Doel

Zorgen dat er gestructureerd en adequaat gehandeld wordt indien er een kind vermist wordt.

Waarom

Bij vermissing van een kind:

- Tijdens het buitenspelen aangrenzend aan de locatie
- Tijdens het buitenspelen op een niet aangrenzende speel locatie
- Tijdens kleine uitstapjes in de buurt
- Tijdens grote uitstapjes
- Tijdens het van huis of school naar de kinderopvang gaan of andersom.

Zorgen voor gestructureerde stappen protocol, zodat het vermiste kind zo snel mogelijk gelokaliseerd is, of indien dat niet gebeurt, de politie ingelicht kan worden.

Verankering

Pedagogisch beleid

Risico-inventarisatie Veiligheid en Gezondheid

Wie is uitvoerend verantwoordelijk?

De Kindcentrumleider of adjunct- kindcentrumleider.

Werkwijze

Er wordt in 5 stappen toegewerkt naar het lokaliseren van het kind; lukt dat niet dan volgt melding bij de politie en worden ouders geïnformeerd. In de werkinstructie staat het stappenplan duidelijk beschreven.

Risico vermissing/weglopen

Wat verstaan wij onder vermissing kind?

- Als een kind tijdens het verblijf op het KDV/BSO zoekraakt
- Tijdens het buitenspelen aangrenzend aan de locatie
- Tijdens buitenspelen op een niet aangrenzende buiten speel locatie
- Wanneer een kind niet op komt dagen voor de opvang
- Tijdens kleine uitstapjes in de buurt
- Tijdens grote uitstapjes
- Als een kind zonder toestemming meegenomen is door onbevoegde personen.

Ondanks de voorzorgen en alertheid van PM's, kunnen kinderen aan de aandacht ontsnappen, wegkruipen of weglopen.

Om vermissing/ weglopen te voorkomen voeren wij een preventief beleid, dit is geborgd in:

- Groepsregels en regels voor PM's, zoals het bijhouden van aanwezigheid kinderen in Konnect, kinderen tellen, deuren en hekken sluiten, geen onbekenden toelaten in het pand.
- Regels BSO (preventieve maatregelen): Kinderen moeten zich melden als ze er zijn.
- Elke medewerker op de groep weet hoeveel kinderen er op de groep aanwezig moeten zijn.

- Medewerkers zijn op de hoogte welke kinderen toestemming hebben om alleen buiten te spelen of zelfstandig uit de school te komen.
- Ouders geven altijd door wanneer hun kind niet naar de opvang komt.
- Ouders geven aan wie het kind op komt halen.
- Kinderen wordt aangeleerd om te vertellen wat ze gaan doen en waar ze heengaan.
- Er is een aanwezigheidslijst aanwezig, a.d.h.v. deze lijst worden de kinderen gecontroleerd.
- Kinderen lopen onder begeleiding naar eventuele activiteiten, mits anders afgesproken met ouders middels een schriftelijke bevestiging.
- Wanneer het kind niet komt opdagen bij de opvang wordt navraag gedaan in de groep en eventueel worden de ouders gebeld.
- Kinderen worden niet meegegeven aan iemand waarvan we niet weten wie het is.
- De medewerker zorgt ervoor dat een invalkracht/stagiaire goed op de hoogte is van de preventieve maatregelen.
- Als er een kind vermist wordt gaat het protocol vermissing kind in werking.

Werkinstructie

Deze werkinstructie wordt toegepast:

Bij vermissing van een kind.

Stap 1

- Waarschuw de collega's. Blijf hierbij rustig en voorkom paniek onder de kinderen.
- Vraag aan andere collega's en leidinggevenden of zij iets weten van het kind. Heeft een ouder gebeld, gemaïld of een andere boodschap achtergelaten?
- Neem contact op met de school of het kind wel op school is geweest die dag.
- Neem contact op met de ouders of het kind daadwerkelijk aanwezig zou moeten zijn.
- Wanneer niemand weet waar het kind is, ga je verder met stap 2.

Stap 2

Controleer de directe omgeving waar het kind vermist is geraakt. Indien van toepassing controleer de meest voor de hand liggende route terug naar de opvanglocatie.

Stap 3

Beslis hoeveel en welke medewerkers er gaan zoeken en hoeveel medewerkers er bij de groep blijven. Alle medewerkers die gaan zoeken (eventueel op fiets) nemen hun mobiel mee en zetten deze aan zodat ze bereikbaar zijn. Indien er meerdere medewerkers buiten gaan zoeken, gaan zij elk een andere richting op. De medewerkers die bij de groep kinderen blijven lichten de adjunct-kindcentrumleider of een kindcentrumleider in.

AFSPRAAK: NA 10 MINUTEN ZOEKEN GAAT DE GROEP KINDEREN MET MEDEWERKERS TERUG NAAR DE LOCATIE

Tijdens uitstapjes blijft tenminste 1 medewerker bij de rest van de groep terwijl de andere medewerkers verder gaan met zoeken. Spreek hier ook af dat de medewerkers na 10 minuten terugkeren naar de rest van de groep.

Stap 4

Indien het kind niet gevonden is wordt de politie binnen 15 minuten gebeld door de (adjunct)kindcentrumleider. Zorg voor een duidelijk signalement/digitale foto.

Noteer de naam van de politiefunctionaris die je aan de telefoon gesproken hebt en de naam van de politiefunctionaris die als contactpersoon aangewezen is.

Stap 5

Gelijktijdig aan het informeren van de politie worden ook de ouders van het betreffende kind ingelicht.

Wanneer het vermiste kind terecht is:

- Informeer de politie wanneer deze ingeschakeld is
- Informeer alle andere betrokkenen die weten dat het kind vermist is
- Ga na wat de reden van vermissing was, zodat een herhaling voorkomen kan worden

Jaarlijks:

Het protocol, de werkinstructies en de formulieren worden geëvalueerd en zo nodig bijgesteld

10.7 Plan van aanpak

In een teamoverleg op 30-03-2023 is het veiligheids- en gezondheidsplan besproken. We hebben ons vooral gefocust op de bijlagen van het plan.

De onderstaande acties zijn daaruit voortgekomen.

Bijlage 10.3 Werkinstructies uitstapjes

Opmerking of vraag	Actie	Door wie	Datum afgerond
Bij een uitstapje worden er geen presentielijsten meegenomen. Konnect werkt niet zonder Wifi.	Uitzoeken hoe je op een makkelijke manier toch de gegevens van de kinderen en contactgegevens mee kunt nemen. Navragen ook andere locaties.	Trudy	
Niet iedere groep/locatie heeft een mobiele telefoon om mee te nemen.	Zorgen dat iedere groep een mobiele telefoon heeft voor calamiteiten en uitstapjes. En dat vervolgens het gebruik hiervan bekend is bij medewerkers en ouders.	Trudy	per locatie 25-4-2-23
Punt 12: het is niet altijd nodig om met de hele groep terug te keren.	Tekst aangepast in protocol.	Dorien	12-4-2023

Bijlage 10.6 Protocol vermissing kind

Opmerking of vraag	Actie	Door wie	Datum afgerond
Een kind kan ook vermist raken tijdens het van huis of school naar de Kinderopvang gaan of andersom. Dit kan voornamelijk bij de BSO wel eens voorkomen. Bijvoorbeeld als een kind uit school naar huis loopt en niet naar de BSO.	Toevoegen aan portocol.	Dorien	30-03-2023
De Kindcentrumleider of adjunct-kindcentrumleider is de uitvoerend verantwoordelijke.	Aanpassen in protocol.	Dorien	30-03-3023
Als een kind niet komt opdagen voor de opvang kan dit als vermissing worden gezien maar hier is niet altijd direct spraken van vermissing. Er is behoefte aan duidelijke afspraken over wanneer dit protocol wel en niet in werking treedt.	Agenderen groepsoverleg	Trudy	
Er is onduidelijkheid over het alleen buiten spelen en toestemmingsverklaringen. Wat mag en kan in Konnect geregistreerd worden en waar heb je een papieren versie met handtekening voor nodig?	Uitzoeken welke toestemmingen er op welke manier gegeven mogen worden en controleren of dit op orde is. Indien nodig wordt dit in een later overleg geagendeerd.	Trudy	

Bijlage 10.5 Protocol zon en warmte (hitte)

Opmerking of vraag	Actie	Door wie	Datum afgerond
Temperatuur meten is belangrijk. Is er op elke groep een temperatuurmeter aanwezig en wordt de temperatuur gecontroleerd?	Nagaan of er op elke groep de temperatuur gemeten kan worden en zo nodig temperatuurmeters aanschaffen.	Trudy	18-4-2023
Er moet een kort Plan van Aanpak opgesteld worden volgens het protocol. De maatregelen die genomen worden zijn wel opgeschreven. Dit is bedoeld als Plan van Aanpak.	Tekst aanpassen	Dorien	30-3-2023
Er wordt aangegeven dat er weinig koele ruimtes zijn bij extreme hitte. Het is aan te raden om dat een tijdje te registreren en kijken hoe warm de verschillende ruimtes zijn. Zodat daar op geanticipeerd kan worden en besloten of er nog aanvullende maatregelen nodig zijn.	Voorstel om tijdens een proefperiode in de zomer de temperatuur in de ruimtes nauwkeurig te registreren om daarna eventueel meer maatregelen te kunnen nemen of ander afspraken te kunnen maken.	Trudy	
Staat er informatie in de GGD-map over hittestuwing en waar is deze map te vinden?	Controleren of informatie daadwerkelijk daar te vinden is	Trudy	

Bijlage 10.4 Protocol Calamiteit en Veiligheid

Opmerking of vraag	Actie	Door wie	Datum afgerond
Bij de BSO in de Octopus is behoefte aan een aanwezigheidsbord (schuifbord) om snel te kunnen zien of er nog te verwachten is dat er mensen in het gebouw zijn.	Bespreken met beheer sporthal of dit een mogelijkheid is om aan te schaffen en te gebruiken.	Trudy	
De vraag is of er overal oranje hesjes aanwezig zijn en of iedereen weet waar ze hangen.	Controleren of er overal oranje hesjes aanwezig zijn en of iedereen weet waar ze	Trudy	

	hangen en zo nodig nieuwe aanschaffen.		
Bij langdurige situaties staat dat de kinderen geëvacueerd worden naar het servicebureau. Dat is voor deze locatie een vreemde situatie en waarschijnlijk niet kloppend.	Uitzoeken waar de evacuatie ruimte voor elke groep is, past dit aan in het protocol en bespreekt dit met de pm'ers.	Trudy	
De punten: "Geef een kind in principe nooit aan een ander mee" en "kinderen van gescheiden ouders..." leveren discussie op.	Dit punt agenderen op teamoverleg om uitgebreider te bespreken en concrete afspraken te maken.	Trudy	20-4-2023
Dit protocol is niet eensluidend met het protocol vermissing kind.	Tekst m.b.t. vermissing kind is uit dit protocol gehaald. In plaats hiervan wordt er verwezen naar het protocol vermissing kind.	Dorien	30-3-2023
Er wordt gesproken over een ongevallenformulier. Het is onduidelijk of dit nog gebruikt moet worden of hoe je een ongeval zou moeten registreren.	Uitzoeken wat hier de regels voor zijn binnen GOO, past vervolgens dit protocol aan en bespreken met de pm'ers in een overleg.	Trudy	
Is er een huisarts bereikbaar voor het kindcentrum en zijn pm'ers hiervan op de hoogte?	Uitzoeken welke huisarts er benaderd kan worden en zorgen dat de pm'ers hiervan op de hoogte zijn.	Trudy	

10.1 Bijlage Huisregel omtrent Veiligheid BSO Kindpark locatie Octopus

De huisregels van BSO octopus en BSO kindpark locatie Octopus zijn naast elkaar gelegd. Beide documenten zijn aangepast. Niet relevante items zijn verwijderd en andere items zijn toegevoegd zodat het voor beide locaties bruikbaar is. Onderstaand nog wat actiepunten om nader te bespreken of na te kijken.

Opmerking of vraag	Actie	Door wie	Datum afgerond
Op de daglijsten staat niet vermeld welke pm'ers er die dag werken. Dit is niet mogelijk in Konnect. Is het nodig en wenselijk om op een andere manier kenbaar te maken aan kinderen en ouders welke pm'ers er werken?	Agenderen op groepsoverleg BSO.	Trudy	
Niet alle medewerkers zijn op de hoogte van het ontruimingsplan en verzamelplek	BHV'ers organiseren minimaal 1x per jaar een ontruiming per groep. Adjunct ziet erop toe dat dit gebeurt. In een groepsoverleg of ander moment worden pm'ers bijgeschoold over het ontruimingsplan.	Trudy	
Als kinderen zonder toezicht buiten gaan spelen worden pm'ers van andere bso's niet geïnformeerd in de praktijk.	Agenderen voor groepsoverleg en bespreken of dit wel noodzakelijk is of dat de regel verwijderd kan worden.	Trudy	20-3-2023
Er is niet altijd toezicht bij het buitenspelen. Welke afspraken zijn hier precies over gemaakt?	Agenderen voor een teamoverleg om duidelijke afspraken hierover te maken. Daarna deze afspraken aanpassen in de huisregels.	Trudy	20-3-2023
Er is geen apart fietsgedeelte op het speelterrein.	Bekijken wat de regels zijn van de	Trudy	

	basisschool en verwerken in de huisregels.		
Kinderen doen bij gebruik eigen skates niet altijd bescherming aan.	Nagaan wat de regels op school zijn en eventueel huisregels aanpassen.	Trudy	
Kinderen komen ook in de kantooruimte om te gamen.	Agenderen op groepsoverleg om hier concrete afspraken over te maken.	Trudy	20-4-2023
Er wordt een schoonmaakschema genoemd. IS iedereen hier bekend mee?	Bekijken of het schoonmaakschema nog correct is en zodanig gebruikt wordt. Het wordt geagendeerd voor een overleg.	Dorien: schoonmaakschema Trudy: agenderen overleg	12-04-2023 20-4-2023

10.2 Bijlage Huisregel omtrent gezondheid BSO Kindpark locatie Octopus

De huisregels van BSO Octopus en BSO kindpark locatie Octopus zijn naast elkaar gelegd. Beide documenten zijn aangepast. Niet relevante items zijn verwijderd en andere items zijn toegevoegd zodat het voor beide locaties bruikbaar is. Onderstaand nog wat actiepunten om nader te bespreken of na te kijken.

Opmerking of vraag	Actie	Door wie	Datum afgerond
Bij het binnenmilieu staan opmerkingen over een klimaatsysteem. Het is niet duidelijk of dat klopt. Is dit voor beide locaties hetzelfde of verschillend?	Uitzoeken of hetgeen hier staat over klimaatbeheersing klopt en zo nodig aanpassen in huisregels.	Trudy	
Volgens EHBO is het gebruik van een pompje bij insectenbeten niet meer nodig	Aanpassen in huisregels	Dorien	30-3-2023
Er is een algemeen beleid van GOO t.a.v. het verversen van zand. Handig om dat hierin mee te nemen.	Uitzoeken wat het GOO-beleid is t.a.v. zandbak verversen en past huisregels aan.	Trudy	

Is het aantal BHV-ers kloppend en heeft iedereen Kinder-EHBO	Uitzoeken of dit kloppend is met het geldende beleid binnen GOO. Indien nodig wordt er actie opgezet.	Trudy	
De vraag is of er voldoende schaduwplekken zijn.	Inventariseren of er voldoende plekken zijn om in de schaduw te spelen. Indien nodig wordt er actie ondernomen om meer schaduwplekken te creëren.	Trudy	